



Providing sustainable energy solutions worldwide

Installations- och skötselanvisning
CTC Safir 200 / 300

VIKTIGT
LÄS NOGGRANT INNAN ANVÄNDNING
BEHÅLL FÖR FRAMTIDA BRUK



Installations- och skötselanvisning
CTC Safir 200 / 300



Innehållsförteckning

Försäkring och garanti	5
Checklista	7
Grattis till din nya produkt!	8
Säkerhetsföreskrifter	9
1. Viktigt att tänka på!	10
1.1 Transport	10
1.2 Placering	10
1.3 Återvinning	10
1.4 Efter driftsättning	10
2. Tekniska data	11
3. Måttuppgifter	12
4. Rörinstallation	13
5. Elinstallation	14
6. Drift och skötsel	15
7. Felsökning / lämpliga åtgärder	16
Garantibestämmelser	17

För ditt eget minne

Fyll i uppgifterna nedan. De kan vara bra att ha till hands om något händer.

Produkt:	Tillverkningsnummer:
Rörinstallation utförd av:	Namn:
Datum:	Tel. nr.:

Med reservation för tryckfel. Rätten till konstruktionsändringar förbehålles.

För din garanti, – fyll i och skicka in!



Grattis till din nya produkt från CTC!

Viktigt!

Skickas in omg efter installation.
Fyll i här eller på CTC:s webbplats ctc.se

Installationsdatum: 20____ - _____ - _____

Produkter som är installerade:

Modellbeteckning: Serien:

Modellbeteckning: Serien:

Modellbeteckning: Serien:

Produkterna är installerade hos:

Namn: _____ Privatperson Företag

Adress: _____ Hemtelefon: _____

Postnummer: _____ Ort: _____ Mobiltelefon: _____

E-Post _____

Produkterna är installerade av:

Företag: _____ Ansvarig installatör: _____

Adress: _____ E-Post _____

Postnummer: _____ Ort: _____ Telefon: _____

Organisationsnummer: _____

Garanti: För samtliga produkter lämnas garanti för konstruktions-, fabrikations- eller materialfel under 3 år räknat från installationsdagen. Se vidare våra garantibestämmelser.

Vik på mitten, tejsa och skicka portofritt till den förtryckta adressen på baksidan!

Tejpa
här.

Garantiregistrering.

Viktigt! Fyll i och posta snarast.

Fyll i uppgifterna på andra sidan, vik längs den streckade linjen, tejpa ihop och posta.



CTC
Svarspost 20377507
341 20 Ljungby

Tejpa
här.

Checklista

Checklistan ska alltid fyllas i av installatören

- Vid eventuell service kan denna handling komma att efterfrågas
- Installationen skall alltid följa de anvisningar som finns i installation & skötselavvisningen
- Installationen skall alltid följa fackmannamässig praxis

Efter installationen skall anläggningen besiktigas och funktionen skall kontrolleras enligt punkterna nedan:

Rörinstallation

- Systemet påfyllt, placerad och injusterad på fackmannamässigt sätt enligt anvisning
- Produkten placerad så att service är möjlig
- Pumpar, ventiler etc dimensionerade för erforderliga flöden
- Anläggningen läckage och täthetsprovad
- Luftning utförd (efterluftning kan vara nödvändig)
- Säkerhetsutrustning monterad och kontrollerad/funktionstestad
- Spillrör från säkerhetsventiler dragna till golvbrunn
- Tanksystemet genomspolat med kallt färskvatten enligt instruktion i denna anvisning
- Återbesök med kontroll av täthet och avluftning av systemet utförd

Elinstallation

- Arbetsbrytare monterad
- Korrekt kabeldragning, utförd enligt gällande regler
- Korrekt avsäkring installerad (gruppsäkring)

Information till kund (anpassas för aktuell installation)

- Uppstart tillsammans kund/installatör
- Genomgång av till tanksystemet ansluten uppvärmningsenhet
- Installations- och skötselavvisning överlämnad till kund
- Kontroll och påfyllning, värmesystem
- Intrimningsinformation, inställningar av ventiler etc.
- Information om ev. driftstörningar och åtgärder
- Placering och inställning av blandningsventil för tappvarmvatten
- Funktionstest av säkerhetsventiler
- Garantier och ev försäkringar
- Installationsbevis/försäkring ifyllda och postade
- Information och tillvägagångssätt vid felanmälan

Datum / Kund

Datum / Installatör

Grattis till din nya produkt!



Du har precis köpt en CTC Safir, som vi hoppas att du ska bli mycket nöjd med.

CTC Safir är en serie elektriska varmvattenberedare, byggda i rostfritt, syrafast och titanlegerat molybdenstål. Varmvattenberedarna finns i två storlekar, 200 och 300 liter.

CTC Safir-seriens varmvattenberedare har mycket låg vikt och är konstruerade för stående montage. Röranslutningen sker i det väl tilltagna utrymmet under beredaren och rördragningen kan ske såväl direkt från golv som från tak. Demonterbara sidoplåtar underlättar vid rörmontage.

Uppvärmningen sker via en rostfri elpatron som lätt kan demonteras vid eventuell inspektion av vattenmantel eller byte. Produkten har inbyggt kalkskydd vilket ökar elpatronens livslängd.

CTC Safir kan installeras i de flesta tappvattensystem där vattnets kloridhalt inte överstiger 50 mg/l och pH-värdet inte understiger 7,5.

Säkerhetsföreskrifter



Bryt strömmen med allpolig brytare före alla ingrepp i produkten.



Produkten måste kopplas till skyddsjord



Produkten klassas som IPX1. Produkten får ej spolras med vatten.



Vid hantering av produkten med lyftögla eller liknande se till att lyftdon, öglor och övriga delar är oskadade. Vistas aldrig under upphissad produkt.



Ingrepp i produkten får endast utföras av behörig person.



Kontroll av säkerhetsventil:

-Säkerhetsventil för tappvarmvatten ska kontrolleras regelbundet.



Denna apparat kan användas av barn från 8 års ålder och uppåt, samt personer med nedsatt fysisk, sensorisk eller mental förmåga, brist på erfarenhet eller kunskap, om de under överseende eller med givna instruktioner fått kunskap om hur apparaten används på ett säkert sätt och förstår riskerna det medför. Barn ska inte leka med apparaten. Rengöring och underhåll ska inte utföras av barn utan överseende.



Om denna anvisning ej följs vid installation, drift och skötsel är Enertech:s åtagande enligt gällande garantibestämmelser ej bindande




Information i denna typ av ruta [!], är extra viktig för korrekt installation och användning av produkten.

1. Viktigt att tänka på!

Kontrollera speciellt följande punkter vid leverans och installation:

1.1 Transport

- Transportera CTC Safir till uppställningsplatsen innan emballaget tas av. Produkten ska transporteras och lagerhållas stående.
- Hantera CTC Safir på något av följande sätt:
 - Gaffeltruck
 - Lyftögla som monterats i muff i mitten på tankens ovansida.
 - Lyftband runt pallen. OBS! Kan enbart användas med emballaget på. Tänk på att produkten har hög tyngdpunkt och bör hanteras varsamt.

 Produkten skall lagerhållas och transporteras stående.

1.2 Placering

- Vattenvärmarna får endast inmonteras stående. De är godkända enligt SEN 121/21 och kan installeras i "fuktiga" rum såsom tvättstuga, och badrum. De får dock inte utsättas för direkt vattensprutning från t.ex. dusch eller spolslang.

1.3 Återvinning

- Emballaget skall lämnas in till återvinningsstation eller till installatör för korrekt avfallshantering.
- Uttjänt produkt ska tas om hand på ett korrekt sätt och transporteras till avfallsstation eller återförsäljare som erbjuder denna typ av service. Produkten tillåts ej slängas som hushållsavfall.

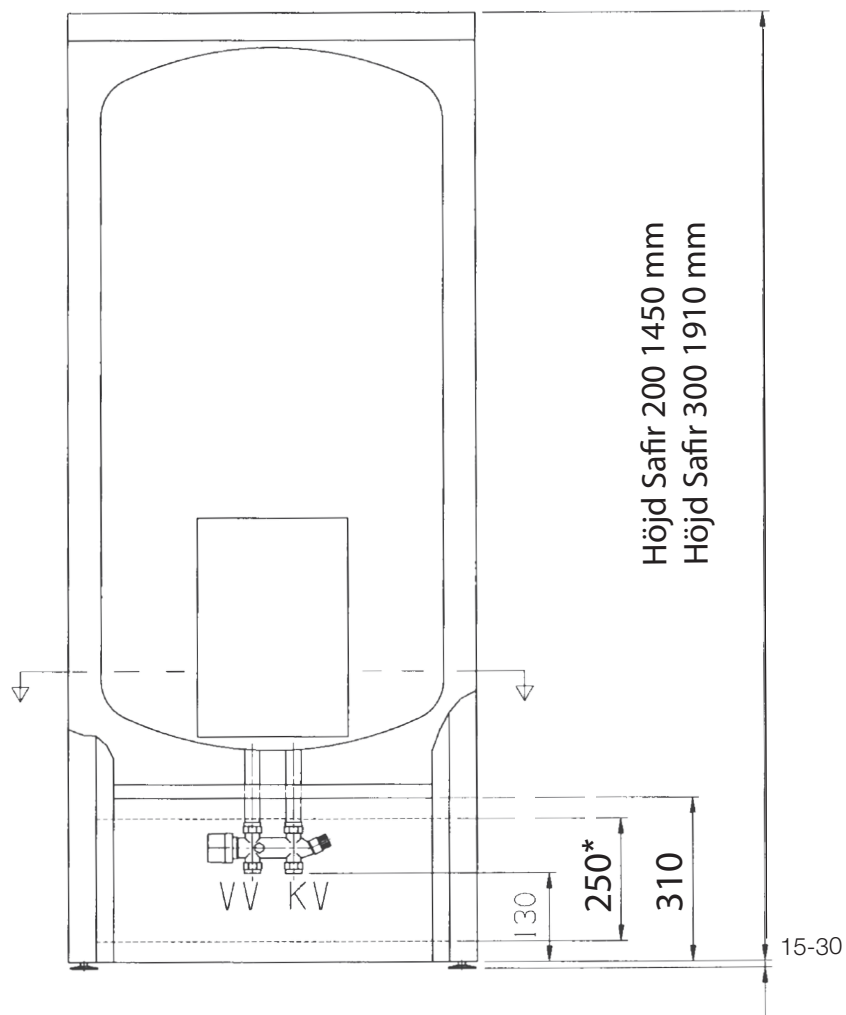
1.4 Efter driftsättning

- Installatör anvisar fastighetsägare kring systemets uppbyggnad och service.
- Installatör fyller i checklista och kontaktinformation - kund och installatör signerar listan som sparas av kund.
- Se till att registrering för garanti och försäkring skickas in till CTC, med svarsblankett i manualpaket eller via hemsidan.
www.ctc.se/registrera-din-installation-for-garanti/

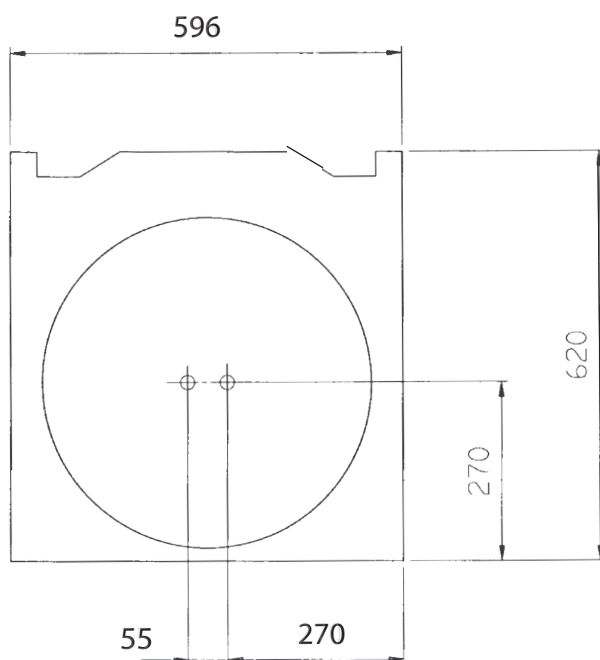
2. Tekniska data

		CTC Safir 200	CTC Safir 300
RSK-nummer		692 26 67	692 26 68
Vattenvolym	L	183	278
Eldata		400 V 2N~ 50Hz	
Eleffekt	kW	3	
Vikt netto/brutto	kg	71/83	76/87
Säkringsstorlek	A	10	
Uppvärmningstid 45 °C	h	2,5	4,0
Uppvärmningstid 80 °C	h	5,5	9,0
Höjd	mm	1450	1910
Reshöjd	mm	1600	2020
Ecodesigndata			
Deklarerad belastningsprofil		XL	XXL
Energieffektivitetsklass		C	D
Energieffektivitet	%	39	37
Årlig elförbrukning	kWh	4340	5914

3. Måttuppgifter



*) Sidolucka för demontering under installationsarbetet



4. Rörinstallation

Kontrollera före installation att kloridhalten inte är högre än 50 mg/l och att Ph-värdet inte är lägre än 7,5.

Vattenvärmaren är försedd med ett ventilkombinat som har inbyggd säkerhetsventil, back- och avstängningsventil samt blandningsventil för reglering av utgående vattentemperatur. Samtliga röranslutningar är försedda med klämringskopplingar för koppar- eller plaströr. Om plaströr eller glödgat kopparrör används för anslutning skall invändig stödhylsa monteras.

Från säkerhetsventilens utlopp drages ett spillrör till lämpligt avlopp. Spillrörets dimension skall vara samma som säkerhetsventilens (diam. 15 mm) och skall förläggas med lutning för att undvika att vatten bli stående i röret. Spillrörets mynning skall vara synlig för besiktning.

5. Einstallation

All einstallation skall utföras under överinseende av behörig elinstallatör och enligt gällande normer och föreskrifter.

Allpolig säkerhetsbrytare

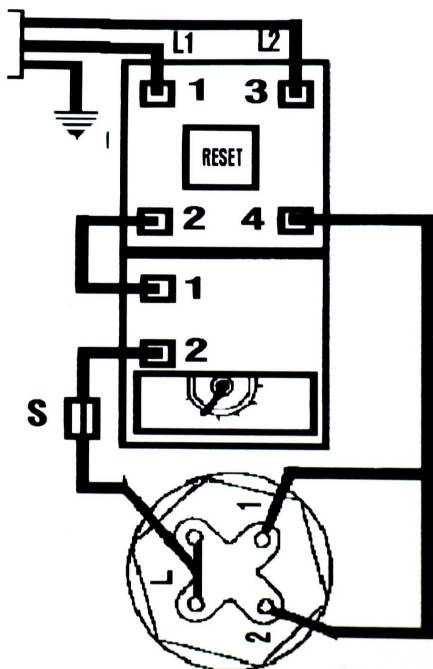
Installationen skall föregås av en allpolig arbetsbrytare enligt överspänningskategori III, som säkerställer frånskiljning från alla elektriska strömkällor.

Vattenvärmaren är försedd med 3 kW värmepatron för 400 V 2N-. Temperaturen i vattenvärmaren regleras med den inbyggda termostaten (se bild).

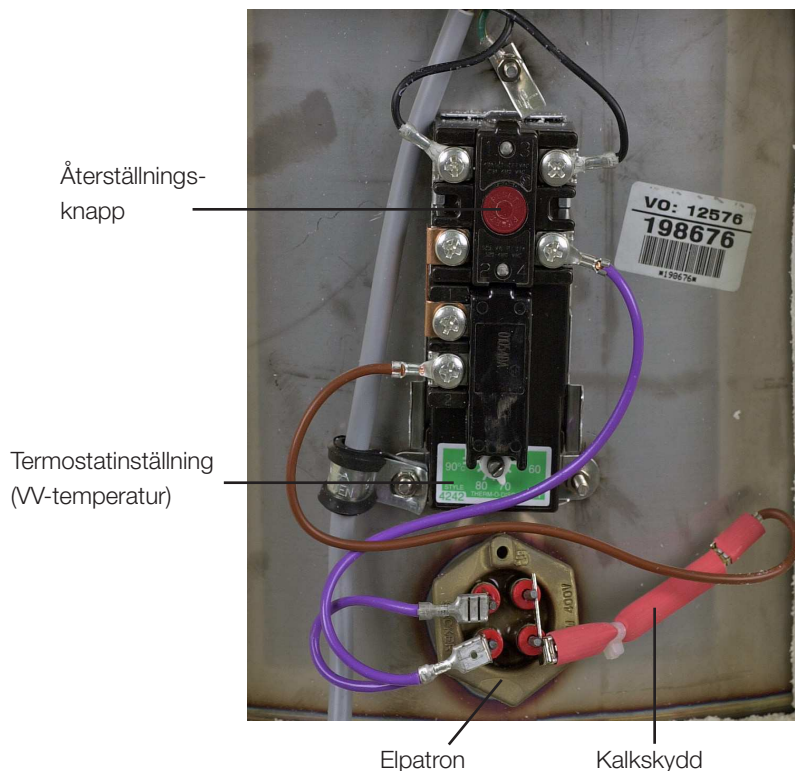
Den interna elkopplingen är också försedd med en temperaturbegränsare som bryter strömtillförseln varaktigt om vattentemperaturen av någon anledning blir högre än 95 °C. Återställning görs, under ellådans skyddslock bakom frontluckan, genom att trycka in återställnings-knappen (se bild). Löser temperaturbegränsaren upprepande gånger skall installatören tillkallas.

I vattenvärmarens einstallation (anslutningsstiftet på elpatronen) finns ett kalkskydd inmonterat. Funktionen är att om elpatronen får en kalkbeläggning kommer patronens yttemperatur att öka och säkringen löser ut. Har denna säkring löst ut bör patronen demonteras och rengöras. Återställning av kalkskyddsfunktionen sker genom att säkringen byts.

Kopplingschema



Termostat



6. Drift och skötsel

När CTC Safir har blivit installerad bör installatören och du tillsammans kontrollera att anläggningen är i fullgott skick. Låt installatören visa, så att du vet hur anläggningen fungerar och ska skötas.

Påfyllning

Vid första påfyllning av vatten i beredaren bör en varmvattenkran öppnas för att släppa ut luften i kärlet.

Innan vattenvärmaren tas i bruk öppnas en varmvattenkran och beredaren genomspolas med vatten i en timme och med ett flöde 10-15 l/min.

Säkerhetsventil

Kontrollera säkerhetsventilen fyra gånger per år genom att vrida ratten moturs. Vatten skall då strömma ut genom spillröret. Sker inte detta är ventilen defekt och vattenvärmaren skall tas ur drift tills ventilen är utbytt.

Vid normal drift släpper säkerhetsventilen ibland ut små vattenmängder genom spilledningen. Detta är helt normalt eftersom det kalla vattnet som strömmar in i beredaren vid varmvattentappning ökar i volym då vattnet värms. Beroende på volymökningen ökar trycket i beredaren och säkerhetsventilen öppnar.

Tömning

Eventuell avtappning av beredaren kan ske genom att säkerhetsventilen öppnas. Vattnet strömmar då ut genom spilledningen. För att vattnet skall strömma ut måste luft komma in i beredaren. Öppna därför några varmvattenkranar eller lossa en koppling på varmvattensidan.

7. Felsökning / lämpliga åtgärder

Vid behov av service skall installatören kontaktas. Ange alltid vattenvärmarens tillverkningsnummer vid beställning av service.

Åtgärder vid driftstörningar

- Kontrollera säkringarna i elcentralen.
- Kontrollera att temperaturbegränsaren inte har löst ut beroende på något fel i vattenvärmaren.
- Kontrollera att kalkskyddet på elpatronen inte har löst ut.
- Kontrollera blandningsventilens inställning och funktion.
- Avvakta någon timma efter åtgärd och kontrollera därefter om temperaturen ökat.

Finns det fortfarande inget varmvatten, kontakta installatör.

Eventuella ingrepp i den elektriska installationen måste utföras under överinseende av behörig elinstallatör.



Bryt strömmen före en eventuell avtappning av beredaren.

Garantibestämmelser

Detta är ett utdrag ur våra garantibestämmelser. För fullständiga villkor, se AA VVS 09. Om anvisningarna i denna dokumentation ej följs är Enertechs åtaganden enligt dessa bestämmelser ej bindande. På grund av den snabba utvecklingen förbehålles rätten till ändringar i specifikationer och detaljer.

1. För samtliga produkter som marknadsförs av Enertech lämnas garanti för konstruktions- fabriktions- eller materialfel under 3 år räknat från installationsdagen under förutsättning att produkten är installerad i Sverige.
2. Enertech åtar sig att under denna tid avhjälpa eventuellt uppkomna fel, antingen genom reparationer eller utbyte av produkten. I samband med dessa åtgärder står Enertech även för transportkostnader samt övriga åtaganden enligt AA VVS 09.
3. Om köparen själv önskar åtgärda ett eventuellt fel skall produkten dessförinnan besiktigas av oss eller av oss utsedd person. Särskild överenskommelse ska träffas om reparation och kostnader.
4. Fel utgör, enligt fackmans bedömning, avvikelse från normal standard. Fel eller bristfällighet som uppkommit genom onormal påverkan, såväl mekanisk som miljömässig, är ej att anse som garanti.
5. Enertech ansvarar således inte om felet beror på onormala eller varierande vattenkvaliteter, som till exempel kalkhaltigt eller aggressivt vatten, elektriska spänningsvariationer eller andra elektriska störningar.
6. Enertech ansvarar ej heller för fel om installations- och/eller skötselansvisningarna inte har följts.
7. Vid mottagande av produkten ska denna noga undersökas. Om fel upptäcks ska detta reklameras före användandet av produkten. I övrigt ska fel reklameras omedelbart.
8. Enertech ansvarar ej för fel som inte reklameras inom 3 år från installationsdagen.
9. Enertech ansvarar ej för så kallade indirekta skador, det vill säga skada på annan egendom än produkten, personskada eller förmögenhetsskada, såsom affärsförlust eller förlust på grund av driftsstopp eller dylikt.
10. Enertechs ansvar omfattar ej heller ersättning för eventuell ökad energiförbrukning orsakad av fel i produkten eller installationen. Därför är det viktigt att köparen fortlöpande kontrollerar energiåtgången efter installation. Om något verkar tveksamt skall, i första hand, installatören kontaktas. I övrigt gäller bestämmelserna enligt AA VVS 09.
11. Vid behov av översyn eller service som måste utföras av fackman, rådgör med din installatör. I första hand ansvarar han för att erforderliga justeringar blir gjorda.
12. Vid felanmälan skall installatör/återförsäljare kontaktas. De tar kontakt med Enertech som då behöver uppgifter om problemets art, produktens tillverkningsnummer och installationsdatum.

